

Pròleg

A aquesta edició de les "Estadístiques Energètiques de les Illes Balears" es recullen, com en anys anteriors, les dades referents a la producció i consum dels diferents sectors energètics a les nostres illes.

Continuant amb el creixement sostingut del consum energètic que es ve manifestant a la nostra Comunitat des de l'any 1993, durant 1996 s'ha assolit un nou màxim històric en aquest consum, amb un augment del 4,5% con relació a l'any anterior.

De especial significació es la evolució del sector elèctric, amb un augment del 5%, quelcom superior al 4,5% de 1995 i, relacionat amb ell, la posada en marxa de la planta incineradora de residus sòlids urbans, amb recuperació d'energia, de Son Reus, propietat de l'empresa Tirme, S.A., que suposa, a nies de comptar amb un nou recurs energètic propi, una important passa en l'adient tractament d'aquests residus.

Finalment, desig agrair la seva col·laboració a les entitats i empreses que han contribuït a la elaboració d'aquesta publicació.

**El Conseller d'Agricultura,
Comerç i Indústria**

Prólogo

En esta edición de las "Estadísticas Energéticas de las Islas Baleares" se recogen como en años anteriores, los datos referentes a la producción y consumo de los distintos sectores energéticos en nuestras islas.

Continuando con el crecimiento sostenido del consumo energético, que viene manifestándose en nuestra Comunidad desde el año 1993, durante 1996 se ha alcanzado un nuevo máximo histórico en dicho consumo con un aumento del 4,5% en relación al año anterior.

De especial significación es la evolución del sector eléctrico, con un aumento del 5%, algo superior al 4,5% de 1995 y, relacionado con él, la puesta en marcha de la planta incineradora de residuos sólidos urbanos, con recuperación de energía, de Son Reus, propiedad de Tirme, S.A., que supone, además de contar con un nuevo recurso energético propio, un importante paso en el adecuado tratamiento de estos residuos.

Deseo, finalmente, agradecer su colaboración a las entidades y empresas que han contribuido a la elaboración de esta publicación.

**El Conseller de Agricultura
Comercio e Industria**

Índex / Índice

EL CONSUM ENERGÈTIC A BALEARS A 1996/ EL CONSUMO ENERGÉTICO EN BALEARES EN 1996..	5
SECTORS ENERGÈTICS / SECTORES ENERGÉTICOS.....	6

TAULES / TABLA

Taula 1. Evolució del consum energètic a les Illes Balears	12
Taula 2. Importacions i consum de carbons i coc de petroli	13
Taula 3. G.L.P. distribuït a les Illes Balears a l'any 1996.....	14
Taula 4. Vendes de productes petrolífers a l'any 1996.....	15
Taula 5. Sectorització del consum de productes petrolífers a l'any 1996	16
Taula 6. Gas manufacturat, producció mensual a l'any 1996.....	17
Taula 7. Gas manufacturat, producció i consum anual a l'any 1996	17
Taula 8. Consums i produccions de les centrals elèctriques 1996	18
Taula 9. Energia elèctrica producció mensual a 1996	19
Taula 10. Energia elèctrica subministraments segons tensió, potència i tarifes	19
Taula 11. Energia Solar.....	20
Taula 12. Productes forestals i altres biomasses	20
Taula 13. Estadística minera 1996	22
Explicació de les dades presentades /Explicación de tos datos presentados	23

EL CONSUM ENERGETIC A BALEARS A 1996

Seguint la pauta dels tres anys anteriors, a 1996 ha continuat el creixement del consum energètic, amb una taxa del 4,5%, similar a la de 1995, assolint-se, per tant i per tercer any consecutiu, un màxim històric en aquest consum.

Com a conseqüència de l'anterior, deu senyalar-se que, al darrer quinquenni, el consum energètic de Balears ha experimentat un molt important increment del 22,8%.

Per sectors, s'han assolit creixements significatius tant en el consum de combustibles sòlids, com són el carbó, el coc de petroli i la biomassa, com en el consum de G.L.P., mentre que s'observa una certa moderació en el creixement dels productes petrolífers tant lleugers com pesats.

Com en anys anteriors, mereix una menció especial el creixement en el consum d'electricitat, del 5%, superior al 4,6 de 1995.

CONSUM BRUT

En el quadre adjunt es mostra la participació percentual i l'increment interanual dels diversos components del consum brut.

EL CONSUMO ENERGETICO EN BALEARES EN 1996

Siguiendo la pauta de los tres años anteriores, en 1996 ha continuado el crecimiento del consumo energético, con una tasa del 4,5%, similar a la de 1995, alcanzándose, por tanto y por tercer año consecutivo, un máximo histórico en dicho consumo.

Como consecuencia de lo anterior, debe señalarse que, en el último quinquenio, el consumo energético de Baleares ha experimentado un muy importante incremento del 22,8%.

Por sectores, se han alcanzado crecimientos significativos tanto en el consumo de combustibles sólidos, como son el carbón, el coque de petróleo y la biomasa, como en el consumo de G.L.P., mientras que se observa una cierta moderación en el crecimiento de los productos petrolíferos tanto ligeros como pesados.

Como en años anteriores, merece una mención especial el crecimiento en el consumo de electricidad, del 5%, superior al 4,6 de 1995.

CONSUMO BRUTO

En el cuadro adjunto se muestra la participación porcentual y el incremento interanual de los diversos componentes del consumo bruto.

CONSUM BRUT D'ENERGIA (Tep)

	Carbons i Coc de P.	R.S.U.	Biomassa	G.L.P.	P.p.l.l.	P.p.p.	Total
1996	474.250	13.182	8.881	98.687	1.032.464	333.645	1.961.109
Particip. (%)	24,2	0,7	0,5	5,0	52,6	17,0	100
Δ (%) 1995/96	4,9	-	41,3	5,4	4,1	0,03	4,5

P.p.l.l. Productes petrolífers lleugers G.L.P. Gasos líquats del petroli P.p.p. Productes petrolífers pesants R.S.U. Residus sòlids urbans

A la figura 1, que presenta la evolució del consum energètic brut durant els darrers deu anys, s'observa el manteniment en la línia de creixement d'aquest, mentre que la figura 2 mostra la distribució percentual d'aquest consum per components, desglossant la fracció destinada a transformació de l'energia.

En la figura 1, que presenta la evolució del consum energètic brut durant els últims diez años, se observa el mantenimiento en la línea de crecimiento del mismo, mientras que la figura 2 muestra la distribución porcentual de dicho consumo por componentes, desglosando la fracción destinada a transformación de la energía.

Figura 1

EVOLUCIÓ DEL CONSUM ENERGÈTIC BRUT.

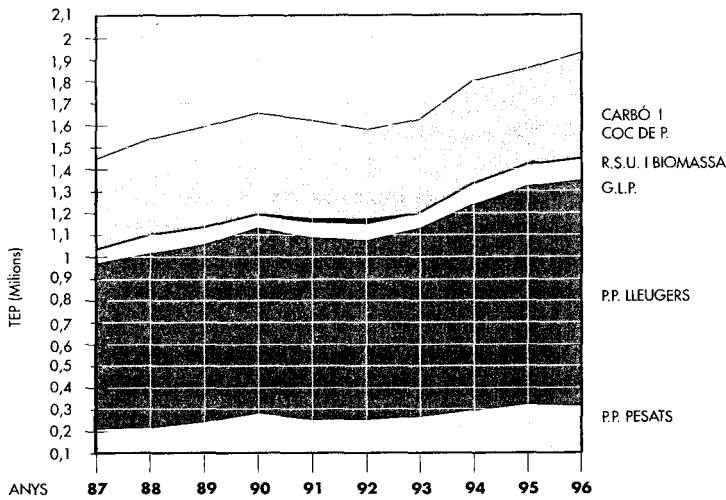
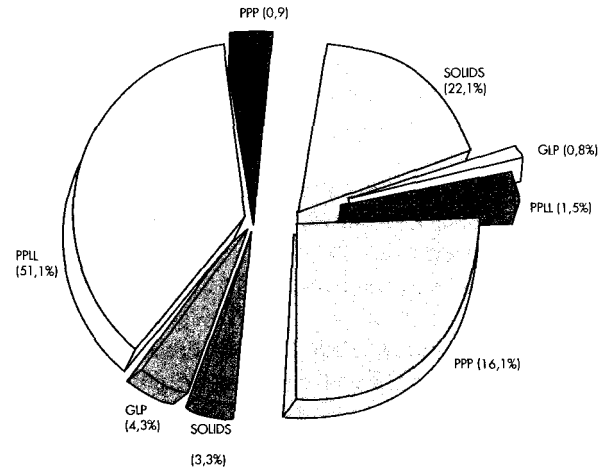


Figura 2

DISTRIBUCIÓ DEL CONSUM BRUT.



SECTORS ENERGÈTICS

1.- Carbons i coc de petroli

El consum d'aquests combustibles ha experimentat un creixement del 4,9%, degut a l'augment en el consum de hulla a la C.T. d'Alcudia, 5,8%, mentre que el consum de coc de petroli a la fàbrica de ciment disminuí en un 1,5%.

2.- Gas canalitzat i G.L.P.

2.1.- Gas canalitzat

La producció d'aquest gas ha augmentat, en conjunt, un 2,5%, degut, en gran proporció, a l'augment de les emissions d'aire propanat, el 8,9%, mentre que la producció de gas de procés augmentà sols un 1,4%, degut a atribuir-se ambdós augments en bona part, a causes meteorològiques.

2.2.- G.L.P.

El consum de G.L.P. ha experimentat un fort increment pròxim al 7%, degut tant als creixements dels sectors industrial i de transformació de l'energia, com al de domèstic i serveis, l'increment del qual, del 7,3%, s'ha d'atribuir, com s'indica per al gas canalitzat, a causes meteorològiques.

SECTORES ENERGETICOS

1.- Carbones y coque de petróleo

El consumo de estos combustibles ha experimentado un crecimiento del 4,9%, debido al aumento en el consumo de hulla en la C.T. de Alcudia, 5,8%, mientras que el consumo de coque de petróleo en la fábrica de cemento disminuyó en un 1,5%.

2.- Gas canalizado y G.L.P.

2.1.- Gas canalizado

La producción de este gas ha aumentado, en conjunto, un 2,5%, debido, en gran proporción, al aumento de las emisiones de aire propanado, el 8,9%, mientras que la producción de gas de proceso aumentó solo un 1,4%, debiendo atribuirse ambos aumentos, en buena parte, a causas meteorológicas.

2.2.- G.L.P.

El consumo de G.L.P. ha experimentado un fuerte incremento pròxim al 7%, debido tanto a los crecimientos de los sectores industrial y de transformación de la energía, como al de domèstic y servicios, cuyo incremento, del 7,3%, cabe atribuir, como se indicó para el gas canalizado, a causas meteorológicas.

3.- Productes petrolífers

Continua moderant-se el creixement a les vendes d'aquests productes, que fou del 3,6% a 1996, front al 6% de 1995 i al 15% de 1994.

3.1.- Productes lleugers

Segons s'observa en el quadre adjunt, el consum d'aquests productes ha augmentat un moderat 3,8%, deguent senyalar-se, tanmateix, el fort augment, del 10,6%, en el consum de gas-oil A.

Les gasolines d'automòbil i els combustibles d'aviació, per la seva part, experimenten increments moderats del 3,7% i 2,8%, respectivament.

La figura 3 mostra la distribució del consum dels productes petrolífers lleugers, similar a la d'anys anteriors, mentre que, a la figura 4, es presenta la comparació entre els preus mitjans anuals de diversos productes petrolífers a Balears i al conjunt de l'Estat, excloses les Illes Canàries.

3.- Productos petrolíferos

Continua moderándose el crecimiento en las ventas de estos productos, que fue del 3,6% en 1996, frente al 6% de 1995 y al 15% de 1994.

3.1.- Productos ligeros

Según se observa en el cuadro adjunto, el consumo de estos productos ha aumentado un moderado 3,8%, debiendo señalarse, sin embargo, el fuerte aumento, del 10,6%, en el consumo de gasóleo A.

Las gasolinas de automóvil y los combustibles de aviación, por su parte, experimentan incrementos moderados del 3,7% y 2,8%, respectivamente.

La figura 3 muestra la distribución del consumo de los productos petrolíferos ligeros, similar a la de años anteriores, mientras que en la figura 4 se presenta la comparación entre los precios medios anuales de diversos productos petrolíferos en Baleares y en el conjunto del Estado, excluidas las Islas Canarias.

Producte	Consum (Tep)	Δ (%) 1995 / 1996
Naftes	8.250	4,3
Gas. automòbil	302.847	3,7
Gas. aviació	406.403	2,8
Gas-oil A	180.665	10,6
Gas-oil B	40.099	-11,5
Gas-oil C	91.691	4,4
Altres productes	43	-27,1
Total	1.029.998	3,8

Figura 3

DISTRIBUCIÓ DEL CONSUM DE P.P. LLEUGERS.

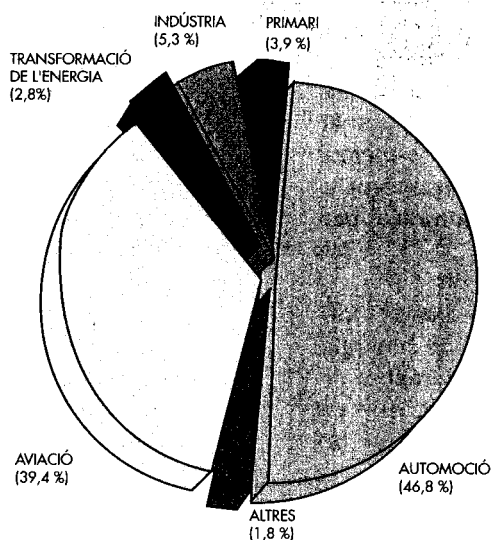
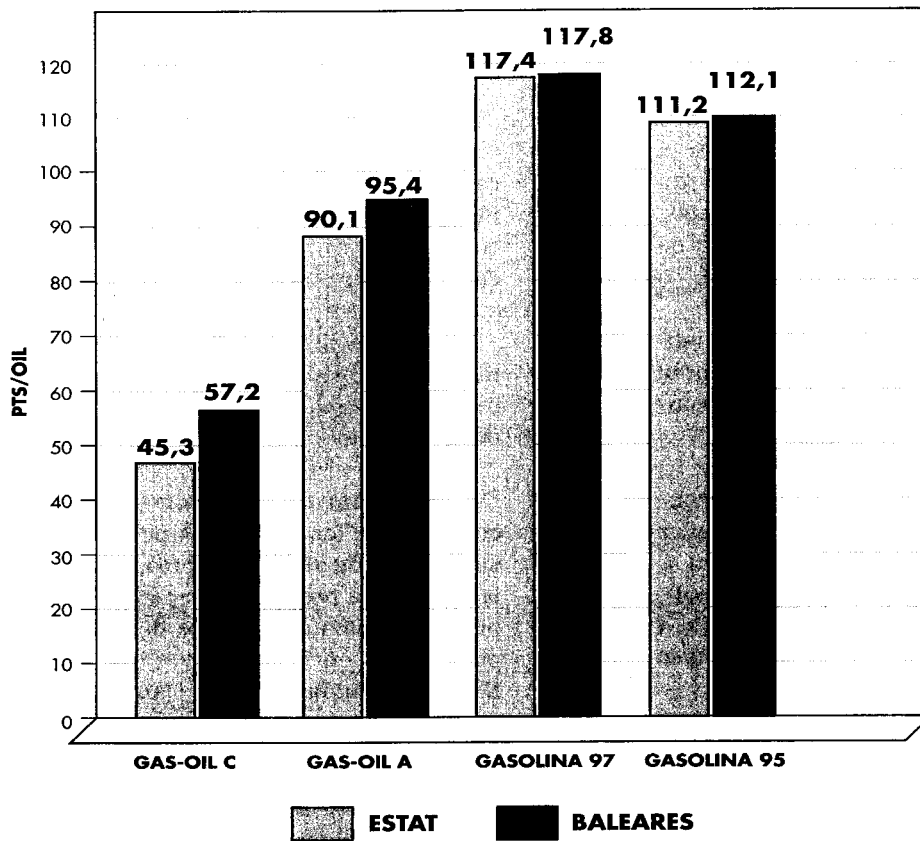


Figura 4

PREUS MITJOS ANUALS. Productes petrolífers



3.2.- Productes pesats

El consum d'aquests productes s'estabilitzà durant 1996, ja que el lleuger augment del 1,6% experimentat per la generació d'electricitat, s'ha vist compensat pels descensos dels altres sectors.

4.- Energia elèctrica

La producció d'energia elèctrica s'ha incrementat en un 5,2%, quelcom superior al 4,5% d'increment experimentat a 1995, encara que inferior al 5,9% de 1994, en part degut a causes meteorològiques, com ja s'ha indicat per a altres sectors.

Deu significar-se que, durant 1996, s'iniciaren les incorporacions a la xarxa de l'energia elèctrica produïda per la planta incineradora de residus sòlids urbans de Son Reus, que es troba equipada amb un turboalternador de 33,6 MW. de potència.

3.2.- Productos pesados

El consumo de estos productos se estabilizó durante 1996, ya que el ligero aumento del 1,6% experimentado por la generación de electricidad, se ha visto compensado por los descensos de los otros sectores.

4.- Energía eléctrica

La producción de energía eléctrica se ha incrementado en un 5,2%, algo superior al 4,5% de incremento experimentado en 1995, aunque inferior al 5,9% de 1994, en parte debido a causas meteorológicas, como ya se ha indicado para otros sectores.

Debe significarse que, durante 1996, se iniciaron las incorporaciones a la red de la energía eléctrica producida por la planta incineradora de residuos sólidos urbanos de Son Reus, que se encuentra equipada con un turboalternador de 33,6 MW. de potencia.

Figura 5

ENERGIA SOLAR TÈRMICA. Evolució de la superfície instal·lada.

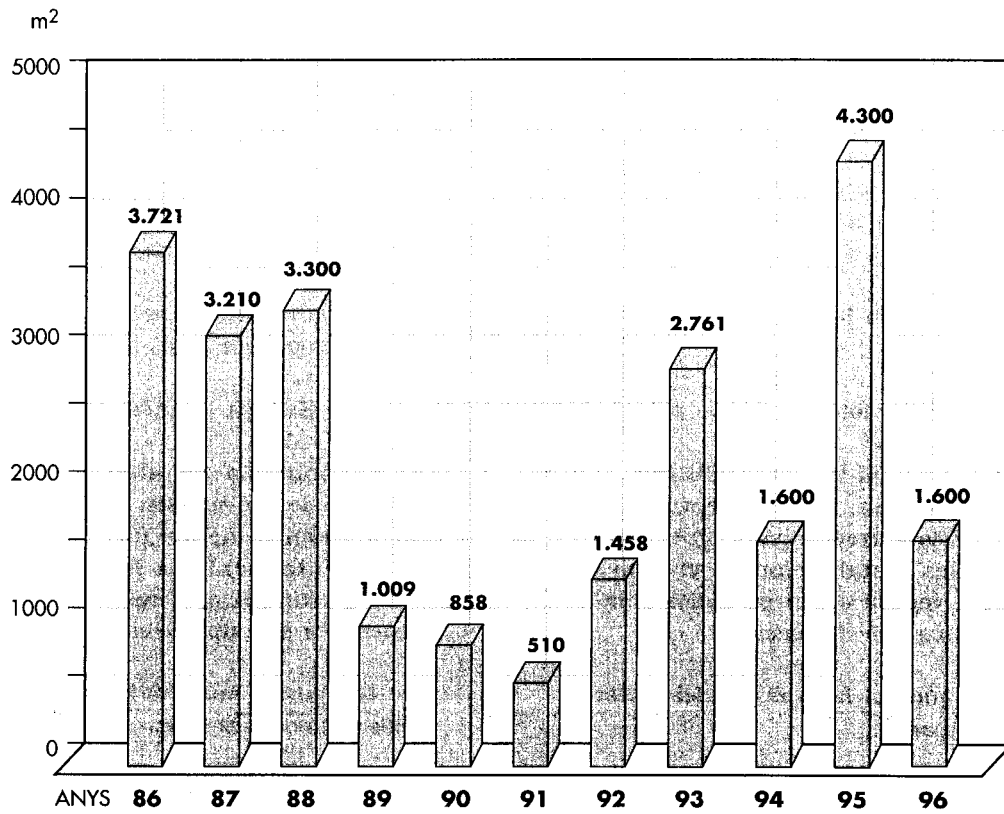
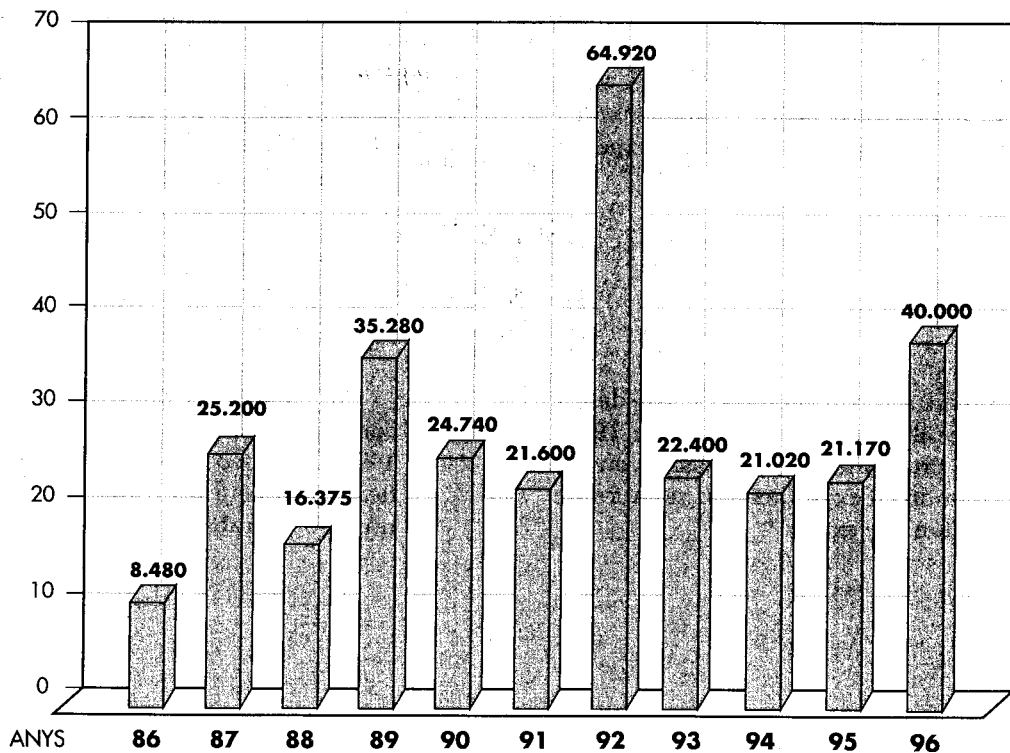


Figura 6

ENERGIA SOLAR FOTOVOLTAICA. Evolució de la potència instal·lada.

(W) milers



5.- Energies renovables

5.1.- Energia solar tèrmica

La superfície de panells solars tèrmics instal·lats ha sofert una disminució molt significativa, passant dels 4.300 m² de 1995 als 1.600 m² de 1996, encara que deu senyalar-se que 1995 fou un any atípic pel nombre d'instal·lacions de gran superfície realitzades, tornant-se a 1996 a la línia d'anys anteriors.

La figura 5 mostra la evolució del sector en els darrers deu anys.

5.2.- Energia solar fotovoltaica

La potencia instal·lada a 1996 fou de 40.000 W. el que suposa, pràcticament, duplicar la potencia dels darrers anys, degut, fonamentalment, a les instal·lacions a vivendes rurals, que cada vegada opten en major nombre per aquest tipus d'electrificació.

La figura 6 mostra la evolució del sector en els darrers deu anys.

5.3.- Residus forestals i agrícoles

El consum d'aquest tipus de residus ha experimentat un increment global del 41,2%, degut a l'augment del consum de closca d'ametlla, que contrarresta les disminucions hagudes en els consums de llenya.

5.4.- Residus sòlids urbans

A 1996 entrà en funcionament, en fase de proves, la planta incineradora de Son Reus, de la que es concessionària l'empresa Tirme, S.A., esperant-se que a 1997 es trobi funcionant a règim normal, la qual cosa suposa disposar d'un recurs energètic propi i renovable.

MINERIA

En aquest apartat s'inclouen les dades corresponents als Plans de Treballs de 1996, reunits a una taula a la que es classifiquen per recursos, nombre d'explotacions, nombre de treballadors i tonatge extret.

5.- Energías renovables

5.1.- Energía solar térmica

La superficie de paneles solares térmicos instalados ha sufrido una disminución muy significativa, pasando de los 4.300 m² de 1995 a los 1.600 m² de 1996, aunque debe señalarse que 1995 fue un año atípico por el número de instalaciones de gran superficie realizadas, volviéndose en 1996 a la línea de años anteriores.

La figura 5 muestra la evolución del sector en los últimos diez años.

5.2.- Energía solar fotovoltaica

La potencia instalada en 1996 fue de 40.000 W. lo que supone, prácticamente, duplicar la potencia de los últimos años, debido, fundamentalmente, a las instalaciones en viviendas rurales, que cada vez optan en mayor número por este tipo de electrificación.

La figura 6 muestra la evolución del sector en los últimos diez años.

5.3.- Residuos forestales y agrícolas

El consumo de este tipo de residuos ha experimentado un incremento global del 41,2%, debido al aumento del consumo de cáscara de almendra, que contrarresta las disminuciones habidas en los consumos de leña.

5.4.- Residuos sólidos urbanos

En 1996 entró en funcionamiento, en fase de pruebas, la planta incineradora de Son Reus, de la que es concesionaria la empresa Tirme, S.A., esperándose que en 1997 se encuentre funcionando a régimen normal, lo que supone disponer de un recurso energético propio y renovable.

MINERIA

En este apartado se incluyen los datos correspondientes a los Planes de Labores de 1996, reunidos en una tabla en la que se clasifican por recursos, número de explotaciones, número de trabajadores y tonelaje extraído.